

*Segítségüket szeretném kérni az alábbi hal meghatározásához. Még 2012 nyarán fogtam Dombóvár közelében, egy alig 20 cm széles csatornaszerű vízállásban (a víz gerinctelen élővilágának feltérképezése közben), de csak most találtam meg az oldalukat. A hal a fotó elkészítése után természetesen vissza lett engedve a vízbe. S. Zs.*



Az alsó és felső állkapocs fogai közül kiemelkedő ebfogak alapján sokan kapásból rávágnák, hogy a hal süllő. Kifejlett példányoknál ez valóban biztos bélyeg, de ivadékok esetében nem, mert a fiatal kősüllőnek is vannak ebfogai. Ivadékoknál a száj mérete sem mérvadó, mert az állkapocs hátsó szöglete még egyiknél se ér el a szem hátsó vonaláig. Most azonban azok is jól döntöttek volna, akik ezekre nem gondoltak, mert a hal valóban süllő (*Sander lucioperca*). A kősüllő oldalát ugyanis már ivadékkorban is határozottabb harántsávok díszítik, és a kopolyúfedő-csontok alakja is eltérő a két fajnál.

---

*Kérem a segítségüket az alábbi faj meghatározásában. Domolykó és jász hibrid talán? Vagy nyúldomolykó? Vagy jász? (Nem hasonlít a dunai jászkeszegekre.) A Zagyvában fogtam 2012 nyarán, éjszaka, pergetve. 45-50 centisre becsültem a hosszát. Több ekkora és nagyobb példányt is láttam még azóta a folyóban. N. Sz.*



A hal jászkeszeg (*Leuiscus idus*). Ennek megfelelően a szája kisebb, mint a domolykóé, az oldalvonalán ellenben több pikkely sorakozik. A piros farokúszó is a jászkeszeg jellemzője, a domolykóé és a nyúldomolykóé szürke. Talán a nagysága miatt hasonlít kevésbé a Dunából fogottakhoz, ugyanis a méret növekedésével a testarányok is módosulnak. Hasonlósága a

domolykóhoz érhető, hiszen meglehetősen közeli rokonok, de nem látszik rajta olyan átmeneti tulajdonság, amely esetleges hibrid voltára utalna.

---

*Az alábbi képet 2009-ben készítettem Horvátországban, a Plitvicei Nemzeti Parkban. A kép nem nevezhető jó minőségűnek, de szembeötlő rajta egy kék színű hal, amit én a társaságából ítélve fejes domolykónak tartok. Az lenne a kérdésem, hogy van-e a domolykónak ilyen színváltozata, és ha igen, akkor ismert-e hazánk vizeiből hasonló példány? Válaszukat előre is köszönöm! A. P.*



A halak elsődleges színezetét a gyöngyházfényű guanin, a fekete melanin, a sárga xantofill és a vörös eritrofill alakítja ki. A kék szín másodlagosan jön létre, a bőr egyes rétegeinek határfelületéről visszaverődő fénysugarak interferenciája következtében. A visszavert fény színe a bőr szerkezete mellett egyéb tényezőktől is függ, így például a fényviszonyoktól, a hal nyálkarétegének vastagságától stb. Ezek alapján úgy gondoljuk, hogy a képen látható kék domolykó (ellentétben például az aranyhallal) nem egy állandó színváltozat, hanem csak a fényviszonyok következtében ideiglenesen föllépő színezet. E mellett szól, hogy a kérdéses hal bal oldalán lévő kisebb példány hátúszója mögött és az aljzat kövein is felfedezhetők hasonló, zöldeskék árnyalatok.

---

*A segítségüket kérem a mellékelt fotón szereplő hal beazonosításában. Csalihalnak fogott bodorkák és vörösszárnyú keszegek között találtam. A Ráckevei Duna-ághoz tartozó XXX-as csatornán fogtam még októberben. Köszönettel: A. Z.*



A képről nem tudunk biztos ítéletet mondani, mert ez alapján se az oldalvonal pikkelyszáma, se a hát- és a farokalatti úszó sugárszáma nem állapítható meg pontosan. Ráadásul ezek mellett még számos olyan jellegzetességet kellene figyelembe venni, amelyek a képen nem láthatók (pl. éles-e a hasa, vannak-e azon pikkelyek, hány sorban állnak a garatfogai stb.). Habár biztosat mondani nem tudunk, a látottak alapján mégis valószínűsíthető, hogy halunk a bodorka és a karikakeszeg hibridje (*Rutilus rutilus* X *Blicca bjoerkna*). Mindkét szülőjéhez hasonló, közös tulajdonsága, hogy az oldalvonala fölött 9, alatta 4 pikkelysor húzódik. Köztes tulajdonságnak tekinthető az oldalvonalon lévő pikkelyek száma (47-50 közt becsülhető), valamint a hát- és a farokalatti úszó elágazó sugarainak a száma (előbbi 9, utóbbi a karikakeszegéhez közelítve 16 vagy 17 lehet). A hal nyújtottabb testformája és enyhén narancsos szeme bodorkára emlékeztet, miként az is, hogy a hát- és hasúszója szinte egy függőleges vonalban ered, ellenben félig alsó állású szája, valamint a mellúszó tövének rózsaszín árnyalata karikakeszegre jellemző vonás.

-----

***A képen látható halat egy bányatóban fogtam. Razbórára gyanakszom, de fogtam már razbórát, és azoknak nem volt ilyen mintázatuk. Esetleg "nászruhát" visel, vagy egy másik halfaj lehet? Köszönettel: B. N.***



A halak színezete nagymértékben függ a környezetükben uralkodó színektől, a fényviszonyoktól, és hormonszintjüktől. A pikkelyek hátsó szélén lévő sötétebb félhold, ha nem is ennyire határozottan, a razbóra (*Pseudorasbora parva*) valamennyi példányára jellemző. A képen valószínűleg egy ivarérett hím látható, mert a fiatalok és a nőstények oldalán rendszerint egy sötét hosszanti vonal is végighúzódik. Az is lehetséges, hogy szaporodás előtt áll, de igazi nászruhát még



nem visel. A nászruhás hímek ugyanis még ennél is sötétebbek, és a fejükön tüskeszerű nászkiütéseket viselnek.

---

*Ezt a képet egy online horgászmagazinban találtam. Azt írják róla, hogy "albínó márna", de a hal sárga. Itt is olyan részleges albinizmusról lehet szó, mint a "Mit fogtam?" oldalon korábban bemutatott törpecsíknál? Válaszukat előre is köszönöm. Üdvözlettel: B.T.*



A halak elsődleges színét négy festékanyag határozza meg: a gyöngyházfényű guanin, a fekete melanin, a sárga xantofill és a piros eritrofill. Igazi albinizmus esetén ezek egyike sem képződik a hal szervezetében, ezért a bőre áttetsző, a részleges albinizmus kifejezést azonban a nem teljesen festékhiányos példányokra is alkalmazzák. Pontosabb szakkifejezéssel a sárga szín eluralkodását xantorizmusnak nevezzük, a képen pedig egy xantorisztikus márna látható.

---

*A képen lévő halat a Dunán fogtam küszözés közben, de picit különbözni láttam a többitől. Ez is küsz, vagy esetleg kurta baing? Köszönettel: B. N.*



A hal alsó állkapcsa kicsit erősebb a megszokottnál, ezért valóban emlékeztet a kurta baingéra, de oldalvonala végighúzóódik a testén (a baingé csak az első 7-12 pikkelyen látható), és a farokalatti úszóját is 13-nál több elágazó sugár merevíti. A kérdéses hal tehát mégsem kurta baing, hanem küsz ([Alburnus alburnus](#)).

---

*A képen szereplő keszeget Tihanyban fogtam dévérezés közben. A szája azonban felső állású volt, és nem volt harmonikaszzerűen kihúzható. Én a laposkeszeg balatoni változatára gondolok, esetleg valamilyen hibridet fogtam? Köszönettel: B. N.*



A halfajok egyazon vízterületről származó, hasonló korú és méretű egyedei között többnyire lényegesen kisebb különbségek mutatkoznak, mint például az embernél. Am ahogyan közöttünk is akadnak széles vállúak, pocakosak, kurta lábúak és hosszú karúak, a halak körében is akadnak olyanok, amelyek testarányai az átlagostól jelentősen eltérnek. A számokkal kifejezhető tulajdonságaik biztosabb támpontot jelentenek. Ennek a halnak az oldalvonalán 53 pikkely számolható, ami belül van a dévérekre jellemző értékhatáron (51-57), ellentétben a laposkeszeg 65-75 pikkelyével. Hasonló eredményre vezet az oldalvonal fölött és alatt húzódó pikkelysorok száma, valamint a farokalatti úszó sugárszáma is. Hibrid esetében e számszerű jellegzetességek köztes értéket mutatnának, tehát kissé szokatlan formája ellenére is a hal dévérkeszeg ([Abramis brama](#)). A száj alakulásában előfordulhatnak kisebb-nagyobb rendellenességek, de hogy milyen állású, azt zárt állkapcsok mellett kell megfigyelni, mert a nyitott száj félrevezető lehet.

---

*2013. 10. 23-án a pilismaróti öböl magasságában, az élő Dunán fogtam a képen látható magyar bucót. A gilisztacsokorra elcsábult halat fotózás és horogszabadítás után kíméletesen visszahelyeztem a folyóba. Tudom, hogy milyen ritka és értékes halfaj, ezért a magyar bucót jelöltem a 2014-es év halának is! Üdvözlettel: M. B.*



A magyar bucó ([Zingel zingel](#)) védelme és megőrzése szempontjából Magyarország szerepe rendkívül fontos, hiszen a faj elterjedési területének a központjában fekszik. Éppen ezért örömmel adjuk közre a hírt, amely amellett, hogy egy friss előfordulási adattal szolgál, bucóink megfelelő szintű ismeretéről is tanúskodik.



---

*Ezt a halat 2013. 10. 23-án fogtam a visegrádi öbölben. Szeretném, ha segítenének a fajának a megállapításában. Szerintem jászkeszeg, de a kislányom szerint nem. u.i.: A fotók elkészítése után a halat szépen visszatettük a vízbe!*



A fotón szerintünk is jászkeszeg (*Leuciscus idus*) látható, bár a szokásosnál kevésbé színesek az úszói. Fényképezéskor azonban törekedni kell rá, hogy minél több részlet legyen látható a halból, ellenkező esetben a faji jellegzetességek (pl. a pikkelysorok és az úszósugarak száma) nem állapítható meg pontosan.

---

*Ezt a halat még 2004-ben, Magyarkanizsánál (Kanjiza) fogtam a Tiszából, de nem tudtam megállapítani a faját. Most megtaláltam az internetes oldalukat, és eszembe jutott a hal. Szeretném, ha segítenének a meghatározásában. Segítségüket előre is köszönöm. R. Z., Magyarkanizsa*



Ezt a halat, amelynek a neve széles durbincs (*Gymnocephalus baloni*), a tudomány csak 1974 óta különbözteti meg közeli rokonától, a vágódurbincstől. A képen látható példány farokúszójának a töve ugyan szokatlanul sötét, de testének barnás színezete, az oldalán kivehető sötét sávok, továbbá az, hogy hátúszója végének a szegélyvonala szinte derékszögben metszi a faroknyelét, meggyőzően bizonyítja faji hovatartozását.

---

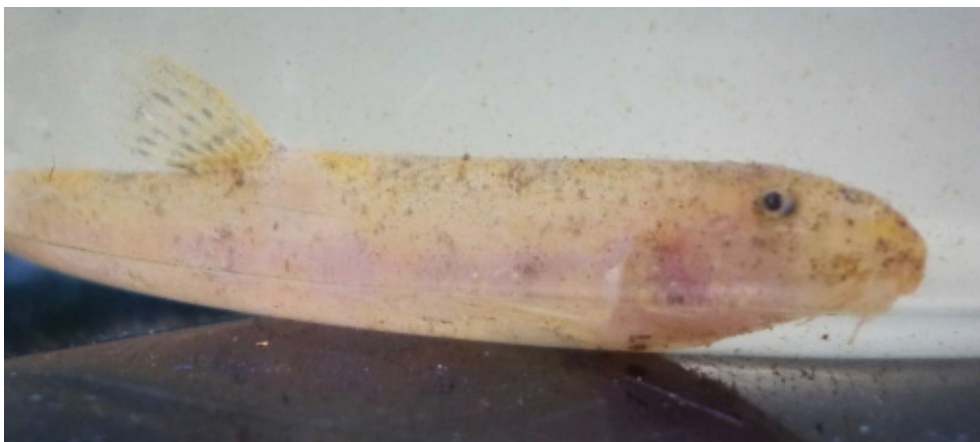
**2013. augusztus 31-én fogtam ezt a halat a Répce folyóban. Az első gondolatom az volt, hogy pisztráng, ám mivel csak fekete foltok vannak rajta kételkedni kezdtem benne. Kérem állapítsák meg milyen halat fogtam. Válaszokat előre is köszönöm! H. Á.**



A kérdésre korábban - szivárványos pisztrágnak minősítve a halat - hibás választ adtunk. Erre honlapunk egyik látogatója, E. E. hívta fel a figyelmünket, a helyes választ is megadva. "A hal nem szivárványos pisztráng, hanem sebes pisztráng. Méghozzá egy olyan törzsből származik, amit a lillafüredi pisztrángtelepen tenyésztene. Ebből a kizárólag fekete pettyekkel rendelkező állományból telepítenek évek óta a vasi vizekbe, így a Répcebe is. A szivárványos pisztráng színe, formája, teste és feje teljesen más, mint a beküldött halé. Egyedül a pettyek színe stimmel (az valóban fekete a szivárványosnál), de a pettyek formája már nem. A hal anatómiája viszont a sebes pisztráנגéval azonos." Köszönjük a helyesbítést, azzal kiegészítve, hogy a pisztrángtelep vezetőjének tájékoztatása szerint ez a hal a sebes pisztráng tavi változata.

---

**Küldök egy fotót fajfelismerési célból. A halat 2013. augusztus 24-én Tuzsérnál fogtam a Tiszából. Itt nem is annyira a faj a kérdéses, hanem ahogy az állat kinéz. Lehet, hogy albínó? Üdvözlettel: J. T.**



Számunkra a faj megállapítása is okozott némi fejtörést, de végül a test oldalán és főként a hátán sejlő nagyméretű foltok eligazítottak. Mivel ekkora foltjai a vágócsíknak nincsenek, a hal csak törpecsík lehet, amelynek a tudományos fajneve korábban *Sabanejewia aurata* volt, jelenleg *Sabanejewia bulgarica*. A kérdésre, hogy albínó-e, azt kell mondanunk, hogy a szó szoros



értelmében nem, mert az albinizmus a pigmentek (festékanyagok) teljes hiányát jelenti. Kétségtelen azonban, hogy jelen esetben a pigmentképződésnek valamilyen fokú zavara fennáll, és erre a részleges albinizmus kifejezés is alkalmazható.

---

*Bízom benne, hogy segítenek nekem egy géb azonosításában, amelyet a Duna budapesti szakaszán fogtam pár hete. Számos kerekfejű géb mellett fogtam két másik gébet is. Biztos vagyok abban, hogy az egyik Kessler-géb, de mi a másik? Üdvözlettel: J. H. Finnország*



Az alsó képen látható hal testének mintázata ugyan kissé szokatlan, de a második hátúszójában hátrafelé haladva sem rövidülő úszósugarak azt mutatják, hogy az is Kessler-géb (korábbi tudományos nevén [Neogobius kessleri](#), jelenleg *Ponticola kessleri*). Megerősíti ezt, hogy a testoldal középvonala mentén - ha halványabban is - ugyancsak kivehetők azok a nagyobb foltok, amelyek a felső képen jól láthatók, és amelyek ugyancsak ennek a gébfajnak a jellemzői.

---

*Segítségüket szeretném kérni a képen látható halfaj azonosításában, amelyet 2013 augusztusában fogtam a Duna verőcei szakaszán. Villantóra kapott, késő délután. Mi leánykoncérra vagy bodorkára tippeltünk, de nem vagyunk benne biztosak. A fotózás után visszaengedtük. Válaszukat előre is köszönöm! Sz. P.*





A bodorka oldalvonalán a pikkelyek száma 40-46, a leánykoncérén 44-49. Mivel a képen látható hal oldalvonalán 57 pikkely számolható, egyik sem lehet közülük. Ezzel szemben jól beillik a jászkeszegre ([Leuciscus idus](#)) jellemző 55-60-as értékek közé, ahogyan kis száj és a pirosuló alsó úszók is e faj jellemzői. Ami furcsa rajta: a fej, illetve a felső állkapocs torz formája, amely lehet fejlődési rendellenesség, de az sem kizárt, hogy egy régi, horog által okozott sérülés következménye.

---

***Pápán, a Horgas-érből fogtam ezt a küllőt, amelyről szeretném megtudni, hogy egy halvány színezetű fenékjáró küllő vagy netán halványfoltú küllő. Üdvözlettel: K. L.***



A hal teste zömök, a faroknyele magas, a hát- és a farokúszója elég erősen pettyezett, és a hasvonalát figyelve úgy sejlik, hogy a végbélnyílása is közelebb esik a farokalatti úszó elejéhez, mint a hasúszó tövéhez. Ezek alapján a halványfoltú küllő kizárható, tehát marad a fenékjáró küllő ([Gobio gobio](#)). Megjegyezzük azonban, hogy a *Gobio gobio* csoportot újabban több fajra bontották, ezért a dunántúli állomány egyes szakmunkákban dunai küllő (*Gobio obtusirostris*) néven is szerepelhet.

---

***Üdvözetem! A képen három kisebb karikakeszeg és kettő nagyobb hal látható. A felső egyértelműen dévérkeszeg, az alsóban viszont kételkedem. Zavar, hogy melluszonya nem éri el a hasúszóját, és a feje is kicsit más formájú. Karika-dévér hibrid esetleg? Köszönöm válaszukat!***



A karikakeszegek és a jobb felső sarokban lévő dévérkeszeg azonosítása tökéletesen sikerült. Azt is jól látja, hogy a jobb alsó hal formája kissé eltér a fölötte lévőétől, ez azonban nem lépi túl azt a határt, amelyet a fajon belüli változatosság megenged. Az oldalvonal fölött húzódó 13 pikkelysor és a karikakeszegénél hosszabb farokalatti úszó is tiszta fajra utal, hibridvonások nélkül. A mellúszó hossza nem stabil bélyeg, a példányoknak csak egy részénél éri el a hasúszó tövét. Válaszunk tehát az, hogy a kérdéses példány nem hibrid, hanem tisztán dévérkeszeg ([Abramis brama](#)).

---

*Mohácsi horgászatán akadt horogra ez az általam nem ismert hal. Szeretném kérni azonosítását. Természetesen vissza lett engedve. Köszönöm, M.*



Szerencsésnek mondhatja magát az a halbarát, aki találkozik ezzel a fajjal, mert napjainkra erősen megritkult vizeinkben. A beküldött képen a törvényeink által fokozottan védett magyar bucó ([Zingel zingel](#)) látható, s nagyon helyesen döntött, amikor visszaengedte, mert a példány természetvédelmi értéke 100.000 Ft. A magyar bucó, a hozzá hasonló, de karcsúbb német bucóval együtt a Duna vízrendszerének bennszülött halfaja, amely gyakorlatilag ma is csak a Duna és mellékfolyóinak vízhalozatában él. Megőrzése mindannyiunk felelőssége.

---



**2013. július 3-án délelőtt a kisfiammal horgászva, a Soroksári-Kis-Dunán akadt horgunkra a képen látható hal. A fogott bodorkáktól eltérően ennél a halnál feltűnt a hosszúkás test, a nagyobb fej és a feltűnően nagy szemek. Ez utóbbi miatt kételkedem, hogy jól azonosítottam e a halat, amikor nyúldomolykóra tippeltem. Természetesen visszaengedtük. Üdvözlettel: K. P.**



Kétkedése jogos, a hal valóban nem bodorka. Azonban nyúldomolykó se lehet, mert a szája nem alsó állású, hanem csúcsba nyíló. Ugyanerről árulkodnak apró pikkelyei, amelyek száma az oldalvonalon 55 fölött van. A hal egy fiatal jászkeszeg ([Leuciscus idus](#)), hasonmása a Rejtvény rovatunk januári feladványa volt.

---

**2013. június 14-én Dunavecsén, a Fűzvölgyi-öntözőcsatornából fogtam ezt a halat. Utánanéztem, hogy mi lehet, végül a csupasztorkú géb mellett kötöttem ki. Jól gondoltam? T. M.**



A hal valóban hasonlít a csupasztorkú gébhez, de erősen lapított feje, a békákhoz hasonlóan kidülledő szeme és testének mintázata békafejú vagy más néven Kessler-gébre utal. A faj, amelynek tudományos neve *Ponticola kessleri* (korábban [Neogobius kessleri](#)), eddig nálunk csak a Dunából és egy-két mellékvizéből került elő, ezért minden más vízterületre vonatkozó észlelése értékes adatnak számít.

---



*Németországban az Isar nevű folyón horgászom, és igen nagy számban fogom ezeket a halakat. Nem ritka a 15-20 centiméteres példány se. Az oldalán egy vékony "aranyló", igen kontúros vonal húzódik végig. Rengeteg képet tanulmányoztam, és én bodorkának tippelem. A választ előre is köszönöm: Cz. F.*



A hal valóban hasonlít a bodorkához, de alsó állású szája kizárja ezt a lehetőséget. A fénykép egy nyúldomolykót ([Leuciscus leuciscus](#)) mutat be, amelynek a farokalatti úszójában az általában szokásosnál több az elágazó sugarak száma (egyezik a bodorkáéval), de még belül van a nyúldomolykókra megállapított határon.

---

*Hála a jó időnek, ismét kilátogattam a Horgas-érre, ahol a "szokásos" nyúldomolykók és fenékjáró küllők mellett horgomra akadt egy fejes domolykó és egy géb is. Utóbbiról azonban nem tudom biztosan, hogy melyik faj lehet. Várom szíves válaszukat, addig is kívánom a legjobbakat! K. L.*



Ha tudjuk, mire kell figyelniük, könnyű a dolgunk, ugyanis egyetlen másik gébfajunk első hátúszóját sem díszíti olyan fekete folt, mint ennek a kerekfejű vagy másként feketeuszájú gébnek ([Neogobius melanostomus](#)). Ugyanakkor a lekerekített fejére, tompa orrára is érdemes figyelni, mert a nászidőszakban koromfeketére színeződő hímek hátúszóján a sötét folt nem látszik.

---

*Ezt a halat tavaly szeptember körül fogtam Örményesen az öntözőcsatornából. Azt tudom, hogy géb, csak azt nem tudom, hogy melyik faj, ebben kérném a segítségüket. A fényképezés után természetesen szabadon engedtem. Köszönettel: T. L.*



A képen folyami géb ([\*Neogobius fluviatilis\*](#)) látható, amely az 1970-es évek elején jelent meg Magyarországon. Először a Balatonból írták le, később a Dunában is észlelték. A Tiszában 1993-ban bukkant fel (Tisza-tó), jelenleg több mellékfolyónkban is terjed.

-----

*Egy színvonalas horgászoldalon találtam ezt a márna(?)-fotót, amely szerintem inkább Petényi-márna. Önök szerint is az, vagy mégsem? Esetleg hibrid? Váltottam pár levelet a fiúkkal, azt mondják, többször fogtak már 30 cm körüli Petényi-márnát. Köszönettel: T. K.*



A kérdést nem könnyű fénykép alapján eldönteni, de a hibrid lehetőségével számolni kell. Márnára vall az úszók rózsás színe, de egy ilyen méretű rózsás márna bognártüskéje már sokkal erősebb fogazású lenne. Ugyanakkor a csúcsa közelében látszik rajta némi fogazottság, tehát nem olyan sima, mint a Petényi-márnáé. A fej formája és a test pettyezettsége viszont mégis inkább a Petényi-márnára jellemző. A példány tehát két faj bélyegeit is magán viseli, illetve a hátúszó bognártüskéje, valamint az ilyen kinézetű példányok maximális mérete átmeneti tulajdonságot mutat. Ezek, valamint a viszonylag ritka előfordulás miatt valószínűsíthető a példány hibrid volta. A kérdés tisztázása érdekében érdemes lenne további példányokat felkutatni, és részletgazdag fotókat készíteni a jellemző testrészeikről.

---

*Ezt a halat Tiszalökön fogtam csalihálóval, 2012 őszén. Fényképezés után szabadon engedtem, de nem tudom, mit is fogtam valójában. Kérem segítségüket a hal azonosításában. Köszönettel: H. A.*



A hal szalagszerű teste elárulja, hogy védett csíkféléink közé tartozik, a neve vágócsík ([Cobitis elongatoides](#)). Feltehetőleg a duzzasztott szakaszon sikerült fognia, ugyanis az üledékes mederrészeken gyakori.