

Rejtvények – 2013

/A megfejtések a feladványok után találhatóak/

Januári feladvány



Februári feladvány



Márciusi feladvány



Áprilisi feladvány



Májusi feladvány



Júniusi feladvány



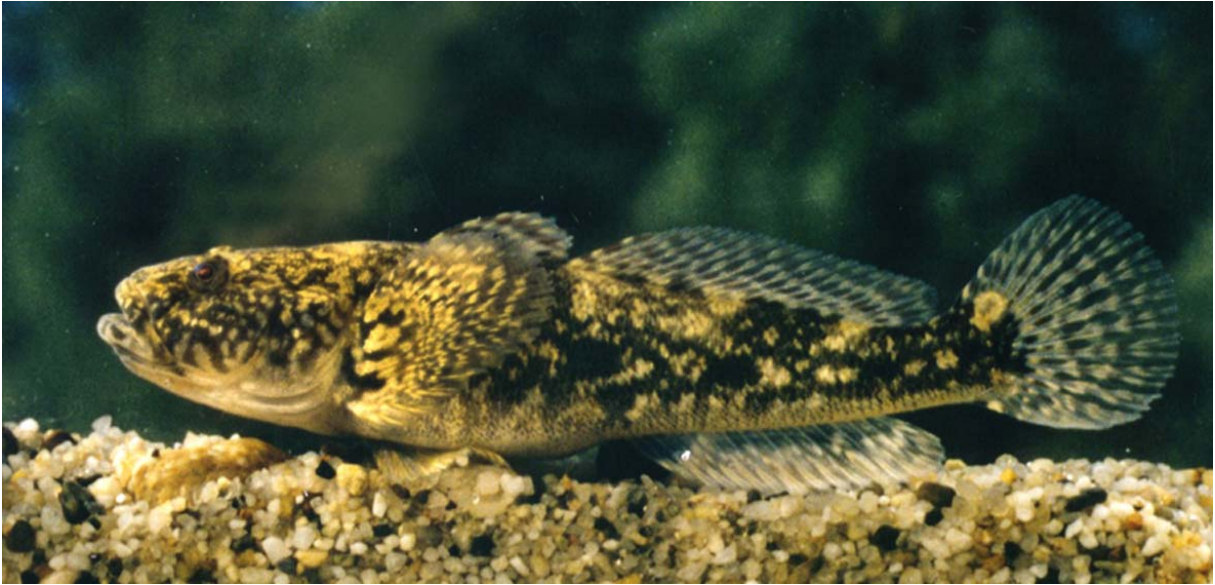
Júliusi feladvány



Augusztusi feladvány



Szeptemberi feladvány



Októberi feladvány



Novemberi feladvány



Decemberi feladvány



A 12 helyes megfejtést beküldő nyertesek névsora:

Eszes János (Újszász)

Kopasz Gyula (Jólész/Jovice)

Kovács Béla (Debrecen)

Mátyus Zoltán (Karcag)

Pápai Zsolt (Túrkeve)

Rózsa Zoltán (Debrecen)

Tóth Kornél (Nyékládháza)

Túróczi Vince (Tiszapüspöki)

Megfejtések:

Januári feladványunk megfejtése

Rejtvénypályázatunk első fordulójára 4 országból 83 megfejtés érkezett. Sokan adtak helyes választ a feltett kérdésre, de aki nem ügyelt eléggé a részletekre, könnyen tévútra juthatott. Halfajok azonosításakor a test formáján túlmenően figyelni kell a száj állására és méretére, az oldalvonalon lévő pikkelyek számára, az oldalvonal fölötti hosszanti pikkelysorok számára, továbbá az úszók helyzetére, a szegélyük ívére és az úszósugarak számára is.

A válaszadók 15 százaléka a *leánykoncért* küldte be megfejtésként, mert elsiklott afölött, hogy a képen látható hal szája csúcsba nyíló, és az oldalvonalán 49-nél lényegesen több, 55-56 pikkely sorakozik. Előbbi bélyeg a *nyúl domolykó*, utóbbi a *bodorka* lehetőségét is kizárja, amelyekre ugyancsak tippeltek néhányan. Gondoltak páran a *balinra* és a *vaskos csabakra* is, de előbbinek az oldalvonalán még a képen láthatónál is több, 65-75 pikkely számlálható, utóbbi pedig nyúlánkább, és a szája félig alsó állású. Az egy-egy válaszban szereplő *márnát* alsó állású szája, a *sujtásos kűszt* hosszabb farokalatti úszója, a *vörösszárnyú keszeget* felső állású szája és nagyobb pikkelyei különböztetik meg.

Helyes választ, amely szerint a képen egy *jászkeszeg* (*Leuciscus idus*) látható, 57 játékos küldött be, nekik gratulálunk.

Februári feladványunk megfejtése

Rejtvénypályázatunk februári kérdése könnyebb lehetett a januárinál, mert a 6 országból érkezett összesen 52 megfejtés 94 százaléka helyesnek bizonyult. E havi feladványunknál a hal formája mellett különösen a szájméretre, a fogakra és a testoldal tarkító harántsávokra kellett figyelni.

Két válaszadó *süllőnek* vélte a képen látható halfajt, mert nem vette figyelembe, hogy a szájában nincsenek a többi közül kiemelkedő ebfogak, felső állkapcsának vége nem éri el a szem hátsó vonalát, és hogy oldalán a harántsávok határozottabbak. Egy válaszban a *sügér* is szerepelt, de annak még kisebb a szája, zömökebb a feje és a teste, magasabb a háta, és az alsó úszói többé-kevésbé pirosak. Helyes választ, mely szerint a képen *kőszüllő* (*Sander volgensis*) látható, 49 megfejtő küldött be. Mindnyájuknak gratulálunk!

Márciusi feladványunk megfejtése

A március havi rejtvénypályázatunkra beküldött helyes válaszok aránya, a februárhoz hasonlóan 94 százalék volt. A 49 megfejtőből azonban hárman nem ügyeltek a hal előrenyúló orrára, szájállására és az anális úszóban lévő úszósugarak, illetve az oldalvonalon lévő pikkelyek számára.

A téves megfejtést beküldő játékosaink közül senki nem vette figyelembe azt, hogy a képen látható faj orra előrébb nyúlik, mint a felső állkapocs. Egy megfejtőnk a *dévérkeszegre* gondolt, ám annak a szája legföljebb félig alsó állású, a háta is magasabban ívelt, a farokalatti úszójában pedig 22-nél több sugár található. Volt, aki *jászkeszegre* tippelt, pedig annak a szája csúcsba nyíló, és a farokalatti úszója is sokkal rövidebb. Szintén egy válaszban szerepelt a *leánykoncér*, de annak szája legföljebb félig alsó állású, és a farokalatti úszójában csak 10-13 úszósugár van.

46 játékosunk küldött be helyes választ, miszerint a képen *szilvaorrú keszeg* (*Vimba vimba*) látható.

Áprilisi feladványunk megfejtése

A jó megfejtések aránya az utóbbi két hónaphoz hasonlóan most is 94 százalék volt. Az 5 országból érkezett 49 megoldásból 46 hibátlan volt. A hal azonosításakor különösen a hal formájára, színére, mintázatára, a fej alakjára, illetve a farokúszó szegélyének vonalára kellett ügyelni.

A képen bemutatott hal nem lehetett *törpecsík*, ahogyan egy játékosunk gondolta, ugyanis annak testén a nagy és a kis foltok legfeljebb három hosszanti sort alkotnak, és a farokúszója tövénél egy helyett két sötét folt látható. Egy megfejtésben szerepelt a *réticsík* is, azonban annak mintázata eltér, barna és okkersárga hosszanti csíkok díszítik az oldalát, farokúszója pedig szabályosan lekerekített. Egy játékosunk *kövicsíknak* vélte a képen látható halat, ám annak oldalát szabálytalan márványozás díszíti, foltjai nem alkotnak hosszanti sorokat, és a feje oldalról kevésbé lapított. Helyes választ, mely szerint a képen *vágócsík* (*Cobitis elongatoides*) látható, 46 játékosunk küldött be.

Májusi feladványunk megfejtése

Rejtvénypályázatunk májusi fordulójára 5 országból összesen 41 megfejtés érkezett, melyből 35 volt helyes. A hal azonosításakor a testformán túlmenően figyelni kellett a száj állására és méretére, az oldalvonalon lévő pikkelyek számára, továbbá a farokalatti úszó méretére és szegélyének ívére is.

Két játékosunk az *állasküsz*t küldte be megfejtésként, de annak a szája kisebb, alsó úszói sárgásszürkék és anális úszójának széle csak enyhén homorú. Szintén két játékosunk gondolta úgy, hogy a képen látható hal *domolykó*, ugyanis nem figyeltek arra, hogy annak oldalvonalán a pikkelyek száma kevesebb, és az anális úszója domború szegélyű. Volt, aki *nyúldomolykóra* gondolt, ám annak szája kisebb és félig alsó állású, és az oldalvonalán lévő pikkelyek száma is elmarad a képen láthatótól. A képen látható hal *jászkeszeg* sem lehet, ahogy az egy válaszban szerepelt, mert annak a szája kisebb, szeglete nem éri a szem vonalát, illetve az oldalvonalán is kevesebb pikkely van.

A képen látható faj a *balin* (*Aspius aspius*), és ezt 35 játékosunk fejtette meg.

Júniusi feladványunk megfejtése

A júniusi rejtvénypályázatunkra 5 országból 41 játékosunk küldött be megfejtést, melyből 36 helyes, ami 87,8 százalékos arányt jelent. A halak határozásához nagy segítséget nyújtó bélyegek közül különösképp a száj állására, a pikkelyek nagyságára és oldalvonal menti számára, továbbá a farok alatti úszó hosszára kellett ügyelni.

Több játékosunk *dévérkeszegnek* vélte a képen látható halat, ám annak pikkelymérete a hát felé haladva jelentősen lecsökken, továbbá farok alatti úszójában is több sugár található tizenkilencnél. A *bagolykeszeg* sem helyes megfejtés, ahogy azt többen is gondolták, ugyanis annak farok alatti úszója jelentősen hosszabb, a benne található elágazó sugarak száma is jóval több mint tizenkilenc.

Helyes választ, miszerint a képen látható faj *karikakeszeg* (*Blicca bjoerkna*, korábban *Abramis bjoerkna*) 35 játékosunk küldött be. Gratulálunk nekik.

Júliusi feladványunk megfejtése

E hónap során a 6 országból beérkezett 37 megfejtés közül 33 volt helyes, ami 89,2 százalékos arányt jelent. A hal határozásakor ezúttal különösképp a test alakjára, a száj állására, továbbá a pikkelyek méretére és számára volt érdemes odafigyelni.

A képen látható hal nem lehet *vörösszárnyú keszeg*, ahogy azt két játékosunk gondolta, annak ugyanis a szája kisebb és felső állású, a háta magasabb, és az oldalvonalán lévő pikkelyek száma kevesebb 44-nél. Volt, aki *fekete amurra* gondolt, ám annak hasúszói kissé a hátúszó vonala mögött erednek. *Jászkeszegről* sem lehet szó, ahogy az egy megoldásban szerepelt, hiszen a teste annak is magasabb, a szája kisebb, a szeglete nem éri el a szem vonalát, pikkelyeinek száma pedig több mint 44.

Összesen 35 játékosunk küldött helyes megfejtést, miszerint a képen látható hal domolykó (*Squalius cephalus*, korábban *Leuciscus cephalus*).

Augusztusi feladványunk megfejtése

E hónap során 5 országból összesen 43 megfejtés érkezett, melyből – rejtvényjátékunk során először - mindegyik hibátlan volt. A képen látható hal *selymes durbincs* (*Gymnocephalus schraetser*).

Szeptemberi feladványunk megfejtése

E havi feladványunkra 5 országból összesen 39 megfejtés érkezett. A helyes határozáshoz a hal alakján és úszóin kívül különösképp a fej és a száj méretére, a test mintázatára, illetve a pikkelyezettségre volt érdemes odafigyelni.

Négy játékosunk úgy vélte, hogy a képen látható hal *botos kölönte*, amely kinézetre valóban nagyon hasonlít hozzá, de lényeges különbség, hogy a kölönték teste teljesen pikkelytelen.

Egy megfejtőnk *feketeszájú gébre* gondolt, de annak az első hátúszóját egy sötét folt díszíti.

Helyes megfejtést, miszerint a képen látható hal *Kessler-géb* (*Ponticola kessleri*, korábban *Neogobius kessleri*) 34 játékos küldött be.

Októberi feladványunk megfejtése

Október havi feladványunkra összesen 4 országból 47 megfejtés érkezett, melyből 46 volt helyes. A helyes identifikálás során különösképp a mintázatra, a hátúszókat és a farokalatti úszókat merevítő sugarak számára, illetve a száj állására volt érdemes odafigyelni.

Egy játékosunk gondolta úgy, hogy a képen látható faj *szivárványsügér*, ám annak a hátúszója és a farokalatti úszója is jóval hosszabb, és a szája sem felső állású.

Összesen 46 játékos küldött be helyes megfejtést, miszerint a képen *naphal* (*Lepomis gibbosus*) látható.

Novemberi feladványunk megfejtése

Az e hónap rejtvényjátékunkra összesen 5 országból 41 megfejtés érkezett. Ezekből 40 volt helyes, ami 97,6 százalékos arányt jelent. A helyes azonosításhoz a mintázatra és a hátúszó hátulsó szegélyvonalára volt érdemes odafigyelni.

Egy megfejtőnk gondolta úgy, hogy a képen látható hal *széles durbincs*, ám annak az oldalán a sötétbarna foltok szabálytalan harántsávokká rendeződnek, illetve a hátúszó szegélyvonalának meghosszabbítása megközelítőleg derékszögben metszi a faroknyelét.

Összesen 40 játékosunk küldött be helyes megfejtést, miszerint a képen *vágódurbincs* (*Gymnocephalus cernuus*) látható.

Decemberi feladványunk megfejtése

Úgy tűnik, ez a feladvány volt eddig a legnehezebb, ugyanis a 4 országból beérkezett 42 megfejtésnek csak a 76 százaléka volt helyes. Az azonosítás során a hát- és a farokúszó mintázatára, a hátúszót merevítő elágazó sugarak számára, illetve a faroknyél alakjára kellett figyelni.

Öt játékosunk vélte úgy, hogy a képen látható hal *fenékjáró küllő*, ám annak a hát- és farokúszója erősebben pettyezett, a faroknyele pedig magasabb. Négy megfejtésben szerepelt a *felpillantó küllő*, de annak hátúszójában csak 7 elágazó sugár van. Volt, aki *halványfoltú küllőre* gondolt, ám a hátúszóját annak is csak 7 osztott sugár támasztja. Az alábbi ábra számozásából azonban kitűnik, hogy a kérdéses hal hátúszójában 8 elágazó sugár van. Küllőink közül ez egyedül a *homoki küllőre* (*Romanogobio kesslerii*, korábban *Gobio kessleri*) jellemző, amely egyben a legnyurgabb küllőfajunk.

